

# Zicht op emoties

*Emoties zijn een belangrijk signaal voor onszelf en voor anderen. Bij*

*een verstoorde sociaal-emotionele ontwikkeling kan Emotieweb uitkomst bieden. Door het in kaart brengen van de sterke en zwakke kanten van de emotionele competenties ontstaan namelijk aanknopingspunten voor behandeling.*

*Lizet Ketelaar & Rosanne van der Zee*

Een gezonde sociaal-emotionele ontwikkeling is belangrijk maar niet vanzelfsprekend. Kinderen moeten van jongs af aan leren hoe ze met hun eigen emoties en met die van anderen om moeten gaan. Ontwikkelen zij hierin onvoldoende vaardigheid, dan kan dat negatieve gevolgen hebben voor hun relaties met anderen. Met andere woorden, voor een goed sociaal functioneren moeten kinderen zich diverse emotionele competenties eigen maken.

## Direct en indirect

Het verwerven van deze emotionele competenties vindt plaats in interactie met de omgeving. Kinderen leren dit op een directe manier door instructies en feedback, maar voor een groot deel ook op indirecte wijze door anderen te observeren en door het horen van gesprekken. Die indirecte manier van leren is voor som-

mige kinderen minder toegankelijk. Dit geldt bijvoorbeeld voor kinderen met communicatieve of auditieve beperkingen zoals kinderen met een autismespectrumstoornis (ASS), kinderen met een taalontwikkelingsstoornis (TOS) of dove en slechthorende (DSH) kinderen<sup>1</sup>. Uit onderzoek blijkt dat kinderen met communicatieve of auditieve beperkingen op bepaalde gebieden van het sociaal-emotioneel functioneren vaker problemen hebben (zie kader).

## Emotieweb

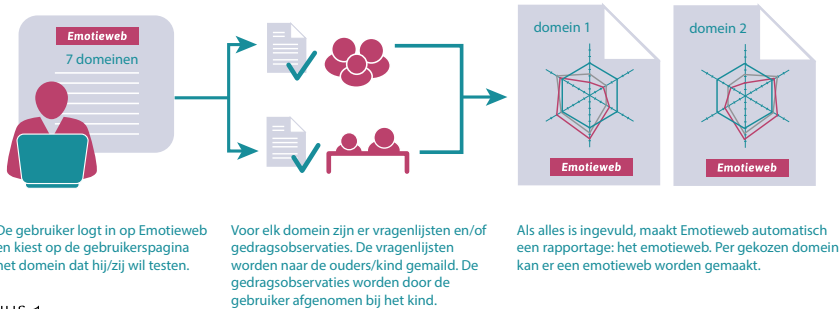
De gegevens die in het genoemde wetenschappelijke onderzoek verzameld zijn, vormen de basis van Emotieweb. Emotieweb is een screeningsinstrument dat bestaat uit verschillende (observatie)taken, oudervragenlijsten en zelfrapportagevragenlijsten die gezamenlijk een beeld geven van het sociaal-emotio-

neel functioneren. Hierbij worden zeven domeinen van elkaar onderscheiden: emotie-identificatie, emotie-communicatie, emotieregulatie, emoties van anderen, internaliserende problemen, externaliserende problemen en sociaal functioneren. Een handboek beschrijft uitgebreid hoe Emotieweb afgenomen kan worden. Daarnaast geeft het handboek informatie over de verschillende domeinen en worden per domein tips gegeven om de sociaal-emotionele ontwikkeling te stimuleren, welke gebaseerd zijn op relevante wetenschappelijke literatuur en bestaande interventieprogramma's.

Als er zorgen zijn over de sociaal-emotionele ontwikkeling van een kind, kan Emotieweb ingezet worden om meer zicht te krijgen op de problemen. De professional kiest vooraf voor één of meer domeinen waar vragen over zijn. De afnameduur van de taken wisselt per domein, maar bedraagt in totaal maximaal 30 minuten. Na het online invoeren van de taken en/of vragenlijsten genereert Emotieweb per domein een rapportage in de vorm van een spinnenweb (zie Figuur 1). In het spinnenweb worden de resultaten van het kind dat de professional heeft ingevoerd, afgezet tegen de normgroep van zich normaal ontwikkelende kinderen. Daarnaast kan gekozen worden om de gegevens van het kind ook af te zetten tegen die van één van de klinische groepen (ASS, TOS of DSH). Zo kan in één

## Omvangrijk onderzoek

In een grootschalig wetenschappelijk onderzoek, uitgevoerd door de Universiteit Leiden, het LUMC en de NSDSK, in samenwerking met Centrum Autisme en Kentalis, zijn gegevens verzameld over het sociaal-emotioneel functioneren van kinderen van 1 tot 6 jaar oud en van 9 tot 15 jaar oud met ASS, met TOS en met gehoorverlies. Deze groepen zijn vergeleken met een controlegroep van kinderen met een normale ontwikkeling. Binnenkort wordt gestart met het verzamelen van gegevens over de sociaal-emotionele ontwikkeling van de tussenliggende leeftijdsgroep, kinderen van 6 tot 9 jaar oud.



Figuur 1.

oogopslag worden gezien op welke aspecten een kind afwijkt van andere kinderen van dezelfde leeftijd (en eventueel met dezelfde klinische achtergrond). De zich normaal ontwikkelende kinderen vormen de normgroep, waardoor Emotieweb ook geschikt is voor kinderen met een andere achtergrond dan ASS, TOS of DSH. Er kan bijvoorbeeld gedacht worden aan kinderen met AD(H)D of ODD (Oppositional Defiant Disorder), maar ook aan kinderen zonder gediagnosticeerde problematiek bij wie de sociaal-emotionele ontwikkeling anders lijkt te verlopen.

De meerwaarde ten opzichte van andere instrumenten die het sociaal-emotioneel functioneren in kaart brengen, is dat Emotieweb een veelzijdiger en gedetailleerder beeld geeft. Niet alleen wordt er gekeken naar afzonderlijke domeinen, ook wordt

gebruik gemaakt van meerdere informanten. Er is bijvoorbeeld zowel een oudervragenlijst als een observatietask om het empathisch gedrag van kinderen in kaart te brengen. Op die manier wordt een completer beeld van het functioneren van het kind in verschillende situaties verkregen. Dit biedt zowel handvatten voor de verdere behandeling als aanknopingspunten om met ouders in gesprek te gaan over wat zij hebben ingevuld op de vragenlijsten en wat er door de professional is geobserveerd in de gestandaardiseerde testsituatie.

### Cursus

Emotieweb is met name bruikbaar voor orthopedagogen en psychologen, maar ook voor andere professionals met relevante werkervaring nuttig. Professionals die Emotieweb willen gebruiken, volgen daarvoor een cursus van drie dagdelen bij de

NSDSK. Daarnaast wordt op organisatieniveau een licentie aangeschaft, welke jaarlijks vernieuwd wordt. Door het volgen van de cursus en het aanschaffen van de licentie krijgen professionals toegang tot de normgegevens en ontvangen zij een set testmateriaal en het handboek. Tijdens de cursus leren professionals meer over de sociaal-emotionele ontwikkeling en worden zij getraind in het afnemen en scoren van de instrumenten in Emotieweb. Ook het invoeren, interpreteren en rapporteren van gegevens komt aan bod. Daarnaast is er aandacht voor het opnemen van de uitkomsten in een behandelplan en hoe deze kunnen worden besproken met ouders.

*Kijk voor meer informatie over Emotieweb, de cursus en de licentie op [www.emotieweb.nl](http://www.emotieweb.nl)*

### auteursinformatie

Dr. Lizet Ketelaar is ontwikkelingspsycholoog en senior onderzoeker bij de NSDSK ([lketelaar@nsdsk.nl](mailto:lketelaar@nsdsk.nl)). Rosanne van der Zee, MA is linguïst en onderzoeker bij de NSDSK.

